

SOLARIS RESOURCES

Solaris informa 96 m de CuEq al 0,59 % desde una superficie cercana dentro de 144 m de CuEq al 0,50 % y 148 m de CuEq al 0,52 % en los primeros dos orificios de reconocimiento en Patrimonio

12 de septiembre de 2023 – Vancouver, C. B. – Solaris Resources Inc. (TSX: SLS; OTCQB: SLSSF) (“Solaris” o la “Compañía”) se complace en anunciar los resultados del ensayo de los primeros dos pozos de perforación de reconocimiento en el objetivo Patrimonio, lo que confirma un nuevo descubrimiento significativo, al suroeste de Central, en el Proyecto Warintza (“Warintza” o el “Proyecto”) en el sudeste de Ecuador. Los puntos destacados se enumeran a continuación, con las imágenes correspondientes en las Figuras 1-2 y los resultados detallados en las Tablas 1-2.

Aspectos destacados

Patrimonio se descubrió en junio de 2023 como parte de un programa de mapeo y muestreo en un área ubicada aproximadamente a 0,5 km al suroeste de Warintza Central. Los primeros dos orificios de perforación de reconocimiento confirman el descubrimiento de un nuevo depósito de cobre significativo. La perforación también reveló un nuevo estilo de lo que parece ser la mineralización skarn desarrollada dentro de secuencias volcánicas ricas en carbonatos para las cuales aún no se ha determinado la fuente.

- SLSP-01 se perforó al noroeste y devolvió **50 m de CuEq¹ al 0,75 % o 96 m de CuEq¹ al 0,59 % dentro de un intervalo más amplio de 144 m de CuEq¹ al 0,50 % de la superficie antes de entrar en el material de pórfido de dacita débilmente mineralizado**
- SLSP-02 se perforó hacia el oeste desde la misma plataforma y devolvió **148 m de CuEq¹ al 0,52 % dentro de un intervalo más amplio de 276 m de CuEq¹ al 0,40 % desde la superficie cercana antes de que el orificio se terminara en el pórfido**
- **Dos fases distintas de mineralización son evidentes: la primera ocurre en la parte superior de los orificios con alteración fuerte de epidota-magnetita (skarn) y alteración secundaria de biotita (potásica) en una secuencia de volcánicos; la segunda se asocia con un pórfido dacítico posterior alterado por alteración de cuarzo-sericita-pirita que corta la mineralización en los volcánicos anteriores**
- Las observaciones del núcleo de perforación sugieren que la mineralización de epidota-magnetita (skarn) se derivó de una fuente diferente y, hasta el momento, no identificada que el pórfido dacítico, lo que abre un potencial intrigante para el descubrimiento de mineralización de skarn adicional y/o su fuente intrusiva dentro de la anomalía Patrimonio como se representa en la sección conceptual en la Figura 1
- La alteración de cuarzo-sericita-pirita en etapa tardía relacionada con el pórfido dacítico contiene hasta un 10 % de sulfuros dominados por pirita (sobre calcopirita) y deja abierta la configuración objetivo documentada en otros pórfidos dentro del grupo Warintza donde la zona favorable de sulfuro asociada con las fases de alteración temprana se caracteriza por calcopirita dominante sobre pirita
- **Se están realizando mapas y muestreos detallados para desarrollar aún más el modelo de este sistema mineral y, en particular, para establecer vectores para la zona de skarn y alteración y**

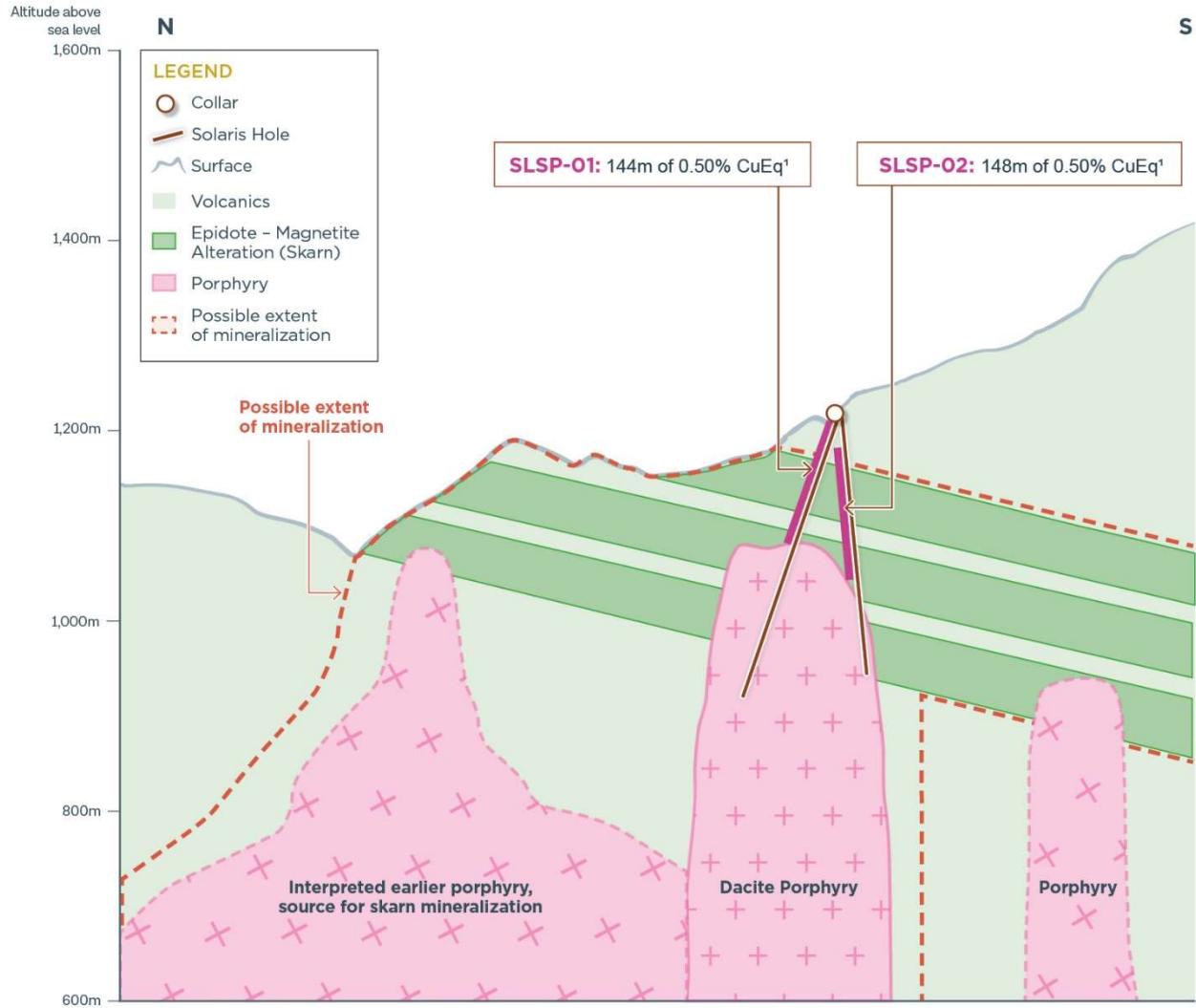
SOLARIS RESOURCES

priorizar las ubicaciones de perforación en construcción. La mineralización del cobre permanece abierta hacia el noroeste, sur y oeste mientras colinda con un pórfido de cuarzo-monzodiorita débilmente mineralizado hacia el noreste

- Patrimonio se define por una anomalía alargada de molibdeno norte-sur que mide 1,5 km x 0,5 km envuelta por una anomalía de cobre que se extiende hacia el oeste, con afloramiento de pórfido que muestra alteración generalizada y vetillas, ubicada en el lado oeste de una falla importante norte-sur interpretada adyacente a Warintza Central

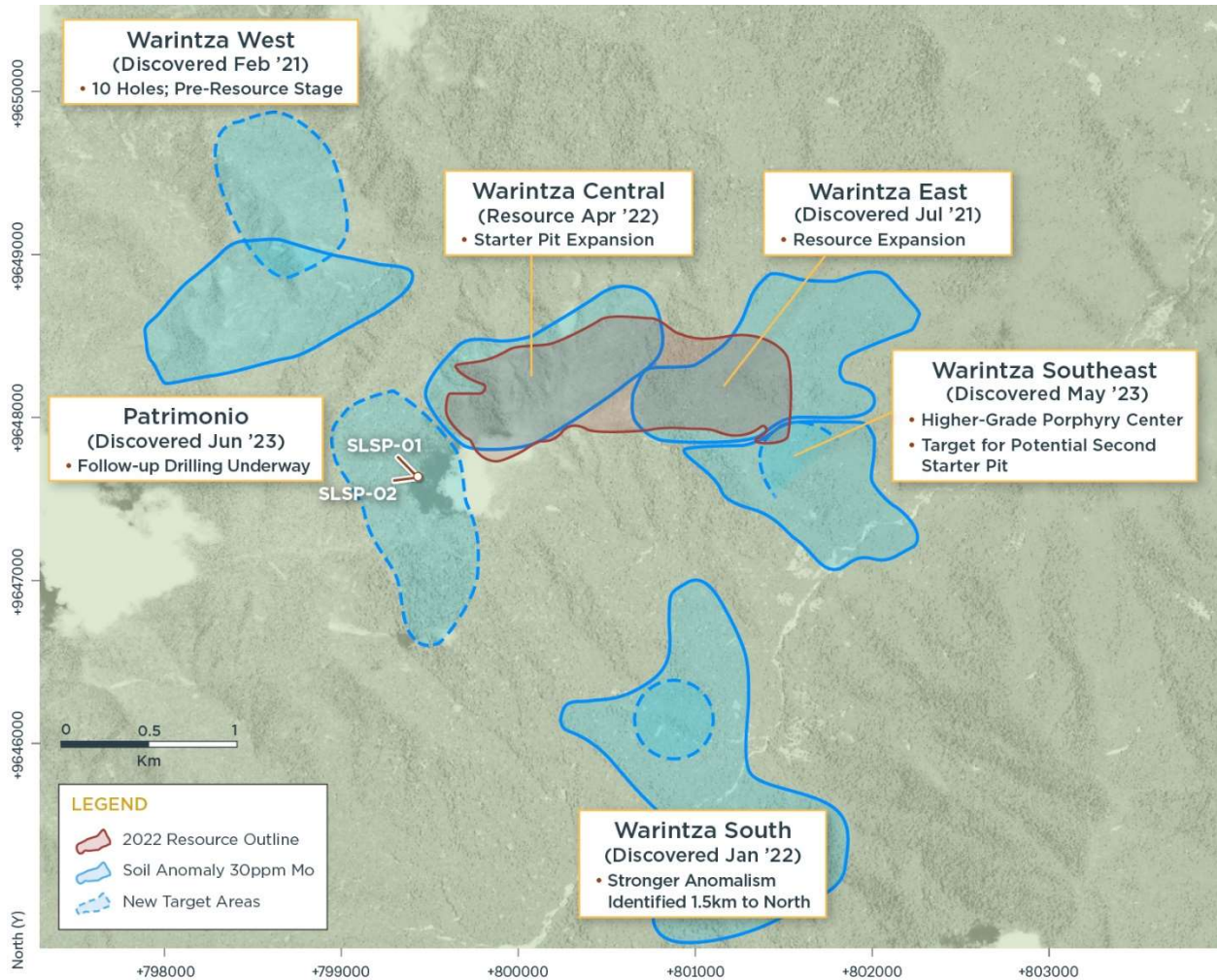
SOLARIS RESOURCES

Figura 1: Sección transversal conceptual de Patrimonio mirando hacia el este



SOLARIS RESOURCES

Figura 2: Plano de clúster de pórfidos de Warintza y perforación de Patrimonio



SOLARIS RESOURCES

Tabla 1. Resultados del ensayo

ID del pozo	Fecha de informe	Desde (m)	Hasta (m)	Intervalo (m)	Cu (%)	Mo (%)	Au (g/t)	CuEq ¹ (%)
SLSP-01		16	160	144	0,34	0,03	0,09	0,50
Incluidos		16	112	96	0,43	0,03	0,11	0,59
Incluidos	12 de septiembre de 2023	62	112	50	0,58	0,03	0,11	0,75
SLSP-02		18	294	276	0,29	0,02	0,07	0,40
Incluidos		42	190	148	0,38	0,02	0,09	0,52

Notas sobre la tabla: En este momento, se desconocen las anchuras reales de la zona mineralizada.

Tabla 2. Ubicación del collar

ID del pozo	Al este	Al norte	Elevación (m)	Profundidad (m)	Acimut (grados)	Inmersión (grados)
SLSP-01	799430	9647634	1519	310	315	-60
SLSP-02	799430	9647634	1519	310	260	-65

Notas sobre la tabla: Las coordenadas están en el dato de referencia WGS84 17S.

SOLARIS RESOURCES

Notas finales

1. Equivalencia del cobre calculada de la siguiente manera: $CuEq (\%) = Cu (\%) + 4,0476 \times Mo (\%) + 0,487 \times Au (g/t)$, utilizando precios de metal de 3,50 USD/lb Cu, 15,00 USD/lb Mo y 1500 USD/oz Au, y supone recuperaciones del 90 % Cu, 85 % Mo y 70 % Au en función del trabajo de prueba metalúrgica preliminar.

Información técnica, y control y comprobación de calidad

Los resultados del ensayo de la muestra se han monitoreado de manera independiente a través de un programa de control de calidad/aseguramiento de la calidad (Quality Assurance/Quality Control, "QA/QC") que incluye la inserción de materiales de referencia (estándares) certificados ciegos, muestras en blanco y muestras duplicadas en el campo. El registro y el muestreo se completan en una instalación segura de la Compañía ubicada en Quito, Ecuador. El núcleo de perforación se corta a la mitad en el sitio y las muestras se transportan de manera segura a ALS Labs en Quito. Las pulpas de muestra se envían a ALS Labs en Lima, Perú y Vancouver, Canadá para su análisis. El contenido total de cobre y molibdeno se determina mediante digestión multiácida (cuatro ácidos) y se culmina con espectroscopia de absorción atómica (Atomic Absorption Spectroscopy, AAS). El oro se determina mediante ensayo al fuego de una carga de 30 gramos. Además, se envían muestras seleccionadas de verificación de pulpa al laboratorio Bureau Veritas en Lima, Perú. Tanto ALS Labs como Bureau Veritas son independientes de Solaris. Solaris no tiene conocimiento de ningún factor de perforación, muestreo, recuperación ni otros factores que pudieran afectar sustancialmente la exactitud o confiabilidad de los datos a los que se hace referencia en el presente. Los detalles sobre el muestreo de superficie realizado en el Proyecto se establecen en el informe técnico titulado "NI 43-101 Informe técnico para el Warintza Project, Ecuador", con fecha de entrada en vigencia el 1 de abril de 2022, preparado por Mario E. Rossi y disponible en el perfil y sitio web de SEDAR de la Compañía. Los datos de la perforación fueron verificados por Jorge Fierro, M.Sc., DIC, PG, mediante la validación de datos y procedimientos de aseguramiento de la calidad conforme a altos estándares de la industria.

Persona calificada

El contenido científico y técnico de este comunicado de prensa ha sido revisado y aprobado por Jorge Fierro, M.Sc., DIC, PG, vicepresidente de Exploración de Solaris, quien es una "persona calificada" según se define en los *Estándares de Divulgación para Proyectos Minerales del Instrumento Nacional 43-101*. Jorge Fierro es un geólogo profesional registrado a través de la SME [Society for Mining, Metallurgy & Exploration (Sociedad de Minería, Metalurgia y Exploración)] (miembro registrado n.º 4279075).

En nombre de la Junta de Solaris Resources Inc.

Presidente y director ejecutivo de "Daniel Earle"

SOLARIS RESOURCES

Para obtener más información

Jacqueline Wagenaar, vicepresidenta de Relaciones con Inversionistas

Directo: 416-366-5678 Ext. 203

Correo electrónico: jwagenaar@solarisresources.com

Acerca de Solaris Resources Inc.

Solaris es una compañía de exploración de activos múltiples, que promueve una cartera de activos de cobre y oro en América, que incluye: su enfoque principal, un recurso a gran escala de clase mundial con potencial de expansión y descubrimiento en el Warintza Project en Ecuador; el potencial de descubrimiento en su Proyecto Ricardo y el Proyecto Tamarugo en Chile; potencial de descubrimiento en sus proyectos Capricho y Paco Orco en Perú; y un apalancamiento significativo para aumentar los precios del cobre a través de su participación del 60 % en el proyecto de empresa conjunta La Verde con una subsidiaria de Teck Resources en México.

Notas de precaución y declaraciones a futuro

Este documento contiene cierta información a futuro y declaraciones a futuro dentro del significado de la legislación de valores correspondiente (en conjunto, "declaraciones a futuro"). El uso de las palabras "será" y "esperado" y expresiones similares tiene como objetivo identificar declaraciones a futuro. Estas declaraciones incluyen declaraciones de que la perforación reveló un nuevo estilo de lo que parece ser la mineralización skarn desarrollada dentro de secuencias volcánicas ricas en carbonatos para las cuales aún no se ha determinado la fuente, las observaciones del núcleo de perforación sugieren que la mineralización de epidota-magnetita (skarn) se derivó de una hasta el momento, fuente no identificada que el pórfido dacítico que abre un intrigante potencial para el descubrimiento de mineralización de skarn adicional y/o su fuente intrusiva dentro de la anomalía de Patrimonio, el mapeo detallado y el muestreo están en curso para desarrollar aún más el modelo de este sistema mineral y, en particular, para establecer vectores para la zona de skarn y alteración y priorizar las ubicaciones de perforación en construcción, y la mineralización del cobre permanece abierta al noroeste, sur y oeste. Si bien Solaris cree que las expectativas reflejadas en dichas declaraciones o información a futuro son razonables, se advierte a los lectores que los resultados reales pueden variar de las declaraciones a futuro. Estas declaraciones se basan en una variedad de suposiciones, incluidas las suposiciones hechas sobre la capacidad de la Compañía de avanzar en los esfuerzos de exploración en el Warintza Project, los resultados de dichos esfuerzos de exploración y la capacidad de la Compañía de lograr sus objetivos de crecimiento. Estas declaraciones también implican riesgos conocidos y desconocidos, incertidumbres y otros factores que pueden hacer que los resultados o eventos reales difieran sustancialmente de los previstos en dichas declaraciones a futuro, incluidos los riesgos, incertidumbres y otros factores identificados en el debate y análisis de Solaris Management para el año que finalizó el 31 de diciembre de 2022, disponibles en www.sedar.com. Además, las declaraciones a futuro contenidas en este comunicado de prensa se realizan a la fecha de este comunicado de prensa, y Solaris no asume ninguna obligación de actualizar o revisar públicamente ninguna de estas declaraciones a futuro, excepto según lo exijan las leyes de valores aplicables.